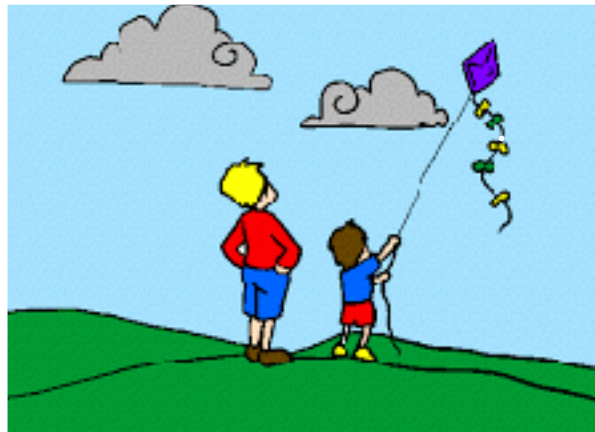


Istituto comprensivo di Castelluccio

Scuola dell'infanzia di Rivalta sul Mincio

I figli sono come gli aquiloni
passi la vita a cercare di farli alzare da terra.
Corri e corri con loro



fino a restare tutti e due senza fiato...
Come gli aquiloni, essi finiscono a terra...
e tu rappezzi e conforti, aggiusti e insegni.
Li vedi sollevarsi nel vento e li rassicuri
che presto impareranno a volare.

Giorno dopo giorno
l'aquilone si allontana sempre più
e tu senti che non passerà molto tempo
prima che quella bella creatura
spezzi il filo che vi unisce e si innalzi,
come è giusto che sia, libera e sola.

Allora soltanto saprai
di avere assolto il tuo compito.

Notizie per mamma e papà

Cari genitori,

il primo giorno di scuola rappresenta un passaggio importante, grazie al quale il vostro bambino /la vostra bambina imparerà, come gli aquiloni, a muovere i primi passi da solo/a, a conoscere nuovi ambienti, pensati per favorire lo sviluppo delle sue competenze, sia attraverso forme di gioco e scoperta che attraverso l'interazione continua con i coetanei e con nuove figure di riferimento. Alcuni di loro si sentiranno pronti per "spiccare il volo": vivranno questo momento con curiosità e partecipazione, altri proveranno un senso di timore e smarrimento, per la paura di spezzare quel filo che li lega a ciò che han di più caro. In questo momento così delicato, la collaborazione con Voi genitori, risulta determinante per il positivo inserimento del Vostro bambino/a a scuola. E' importante che Voi genitori, lo/la incoraggiate nel relazionarsi coi coetanei e con noi insegnanti, consapevoli del fatto che la Vostra sicurezza, permetterà al Vostro/a bambino/a di superare precocemente il momento del distacco. Così facendo, lo/a aiuterete a crescere, a diventare più sicuro/a perché sempre più consapevole delle sue potenzialità e capacità. E' un momento che necessita di cure ed attenzioni particolari ed è per questo motivo che si predilige l'inserimento progressivo di piccoli gruppi di bambini.

Il primo gruppo (dieci bambini) frequenterà dalla prima settimana e, a seguire gli altri, nelle due settimane successive.

I vari gruppi per la prima settimana, non si fermeranno a pranzo (uscita entro le ore 11.30), ad eccezione dei bambini provenienti dal nido, mentre nella seconda settimana faranno l'esperienza del pasto condiviso con i compagni e le insegnanti, uscendo alle 12.45. Per il riposo pomeridiano si attenderà che il bambino viva serenamente la sua permanenza a scuola durante l'intera mattinata.

L'obiettivo principale di tale progetto è rappresentato dall'esigenza di far conoscere ai bambini gli spazi della scuola ed i tempi scolastici, graduando l'esperienza in un contesto rassicurante.

È opportuno creare un contesto educativo che favorisca nei bambini la capacità di prevedere tempi e spazi, attraverso modalità organizzative che

comportano la suddivisione in gruppi d'età omogenea ed eterogenea, e la pianificazione di proposte in grado di influenzare positivamente i comportamenti del singolo e le dinamiche relazionali del gruppo.

Per facilitare tutto ciò è prevista, per l'intero mese di settembre, la compresenza di più insegnanti nella fascia oraria del mattino, in modo che vi sia cura e attenzione durante il periodo di ambientamento.

La nostra programmazione nasce dal desiderio di offrire al bambino esperienze interessanti, diversificate e coinvolgenti che lo incuriosiscano e gli permettano di avvicinarsi positivamente alla realtà. Siamo infatti certe che curiosità ed esperienza siano elementi indispensabili per promuovere e sostenere il percorso di crescita dei piccoli .

Le insegnanti

Come aiutare il bambino /a a superare il momento del distacco

Atteggiamenti da evitare

- Portarlo a scuola per riportarlo a casa.
- Sgridarlo o deriderlo perché piange.
- Continuare a salutarlo senza decidersi ad andarsene.
- Nascondersi per vedere quello che fa... se ci vede intuisce che il disagio non è solo suo!
- Uscire e ritornare indietro.

Atteggiamenti positivi

- Mostrare comprensione quando piange e trasmettergli sicurezza.
- Non mostrarsi frettolosi, ma rispettosi dei suoi tempi e bisogni.
- Avvisarlo del fatto che ci si allontana e rassicurarlo in merito al vostro ritorno.
- Salutarlo e andare via con decisione, rinnovando il saluto se guarda dalla finestra.
- Infondere sicurezza non solo a parole, ma anche attraverso gesti ed espressioni del viso.
- Sorridere e non mostrarsi preoccupati, ma fiduciosi al momento del ricongiungimento.

Consigli per l'abbigliamento

L'abbigliamento che i bambini indossano a scuola sarà liberamente scelto dai genitori; è però importante che esso consenta al bambino la massima libertà sia per facilitare la progressiva conquista dell'autonomia, sia per garantire la serena partecipazione ad attività educative e didattiche, per le quali si consiglia di indossare il grembiulino.



Cosa serve a scuola

Ogni bambino/a dovrà disporre di:

- ✚ Una bavaglia con elastico contrassegnata con il nome;
- ✚ Una busta porta bavaglia contrassegnata con il nome;
- ✚ Una salvietta da appendere in bagno contrassegnata con il nome;
- ✚ Un sacchetto di tela contenente un cambio stagionale completo di indumenti per le piccole emergenze e una salvietta;
- ✚ Cuscino con federa, coperta e lenzuolo da lettino se il bambino dormirà a scuola.

La nostra giornata scolastica



| | |
|-------------|--|
| 7.30/8.00 | pre-scuola comunale, a pagamento |
| 8.00/9.00 | gioco libero in sezione |
| 9.00/9.30 | colazione (frutta) e cure igieniche |
| 9.30/10.00 | routine matematiche e linguistiche |
| 10.00/11.30 | attività strutturate per gruppi omogenei |
| 11.30/12.30 | cure igieniche e pranzo |
| 12.30/13.00 | giochi in sezione o giardino |
| 13.00/15.30 | riposo per i bambini di tre e quattro anni ed attività didattiche per i bambini di anni cinque |
| 15.30/16.00 | letture animate o giochi in giardino |

Il pranzo...

La scuola dispone di cucina interna .

Il menù è compilato secondo tabelle dietetiche elaborate dall'ATS Val Padana ed è esposto all'ingresso. Variazioni e cambiamenti sono previsti solo ed esclusivamente per patologie documentate da certificato medico. Per motivi etico-religiosi è possibile richiedere una dieta diversa compilando apposito modulo.

Rivolgendosi all'Ufficio Servizi sociali e scolastici del Comune di Rodigo sarà possibile ricevere informazioni e assistenza; il costo del pasto è dato dalla somma della quota fissa mensile e dalla quota relativa al numero di pasti effettivamente consumati. Sono previste agevolazioni in base alla presentazione del modello ISEE.



La malattia




Vivendo in comunità le possibilità di ammalarsi aumentano, quindi, per rispettare il benessere di ognuno, è necessario che il bambino frequenti quando è in buono stato di salute.

Le insegnanti chiedono ai genitori di comunicare al personale scolastico ogni tipo di assenza, in particolare quelle per malattia, e garantiscono al riguardo la massima privacy.

Comunicazioni scuola -famiglia

All'ingresso della scuola vengono affissi avvisi e comunicazioni che invitiamo i genitori a visionare.

È possibile chiedere informazioni alle insegnanti al momento dell'entrata o dell'uscita, ma sono previsti anche momenti specifici:

-  le assemblee a cui sono invitati tutti i genitori per notizie generali;
-  i consigli di intersezione con i rappresentanti eletti dai genitori;
-  i colloqui individuali (dicembre/gennaio-maggio) dove si parla con le insegnanti specificamente del proprio bambino/a.

Nell'assemblea di maggio, aperta ai genitori dei futuri alunni di anni 3, vengono fornite informazioni utili a favorire un sereno ambientamento dei bambini nel contesto scolastico e durante la Festa dell'accoglienza i nuovi iscritti verranno ospitati dalle insegnanti e dai bambini già frequentanti che offriranno loro uno spettacolo e i nuovi contrassegni.

Si ricorda che il/la bambino/a potrà essere affidato/a all'uscita ai genitori e alle sole persone delegate da essi tramite specifica modulistica.

